

# ふれあい

2019  
March

## — Contents —

- 挨拶 新年度を迎えるにあたり  
理事長 福島安義  
羽生総合病院院長 松本裕史  
皆野病院院長 若山昌彦  
介護老人保健施設あいの郷管理者 岡田耕市
- 総代選挙公示
- 総代会告知
- ギモンにズバッ〜おくすり編〜  
羽生総合病院副薬局長 川田亮
- 3月の健康講座
- みなし自由脱退の公告



埼玉医療生活協同組合  
理事長

ふくしま やすよし  
福島 安義

## 新しい年度に 向けて



組合員の皆様、いかがお過ごしでしょうか。

平成30年度は、埼玉医療生活協同組合羽生総合病院の新築移転が完了し、新病院での診療を開始いたしました。新病院は、設計に病院の職員が積極的に参加して作り上げたもので、利用していただいている組合員の皆様からも高い評価をいただき、まずは順調なスタートが切れたと思っております。これもひとえに組合員の皆様のご協力のおかげと、深く感謝を申し上げます。

今年の1月の入院、外来、手術、分娩等の数は、旧病院にて診療をしておりました昨年の1月に比して、一日平均の入院数は約20名、外来数は約100名の増加、また月平均の手術数は50件、分娩数は9件の増加と、着実に増えてきております。新しく導入いたしました放射線治療機器も順調に稼働し始めており、今まで行うことができなかったがん治療も、すべて羽生総合病院にて行うことができる

ようになりました。新年度は、開心術を含めた心臓血管外科の手術を開始することができると思っています。立派なハードができましたので、新年度は診療内容を充実させるように努力してまいります。

さて、新年度は、次のステップに向けて、準備をしてゆくと考えております。

まずは、皆野病院の診療内容の充実、古くなってきた介護老人保健施設あいの郷の修繕、そして、各クリニックの補修も行う必要が出てくるものと考えます。こうしたことが行えるように、生協事務局を中心に、新しく始めました施設間連絡会等で検討して案を作成し、理事会にて審議していただき、その結果実行すべきとなったものから行ってゆくことに考えています。

埼玉医療生活協同組合のさらなる発展のために、今年度もご協力賜りますようよろしく御願ひ申し上げます。



羽生総合病院  
院長

まつもと ひろし  
松本 裕史

## 念願の新病院で さらなる高みの ステージへ



組合員の皆様こんにちは。いかがお過ごし

でしょうか？羽生総合病院もリニューアルオープンして1周年が近づいています。昨年4月21日・22日の内覧会・竣工祝賀会、30日の引越し、5月1日のオープンとめまぐるしい日々でしたが、無事に新病院がスタートしました。新しい病院は、患者さんにも働く者にも快適なものとなりました。新しい医療を實踐できる医療機器も導入され、医療の質と幅が広がり、患者数の増加に結びついています。百億を超える設備投資となり、収支が心配されましたが、いまのところ安定して運営できています。あらためてこの場をお借りして、土地を提供して頂いた地権者の皆さん、

いただいた担当者の方々、現場の要望を丁寧に聞き入れ、職員の理想のこもった病院設計をしていただいた方々、さらにその設計図を、これまた1年3か月という超短期間に実物に作り上げていただいた、施工に関わった皆さんに厚く御礼申し上げます。

医療の世界は日進月歩です。常々、徳田虎雄前理事長は、その地域で一番の病院でなければ生き残れない、とおっしゃっております。創立20周年の折、前理事長が病院新築を宣言してから15年と長い期間がかかってしまいましたが、本年4月1日に熊谷総合病院が新築、さらに隣の加須市には、2、3年後に済生会栗橋病院が新築移転となるなど、今後の近隣医療機関の充実を考えると当院の新築移転は、生き残りのためには、まさにぎりぎりのタイミングであったかと思われま。地域医療の質の向上のために医療機関の充実が望むべきものですが、病院にとっては、生き残りをかけた熾烈な競争が待ち受けています。数々の先輩方がつないできた羽生総合病院の灯を絶やすことの無いように、これからも日々、医療の質を向上させるように努力してまいりますので、組合員の皆様の温かいご支援をよろしく御願ひ申し上げます。

3年から5年かかるのでは、と予想

されていた中を、数か月という奇跡とも思える短期間でまとめ上げていた

度を  
るに  
り





皆野病院  
院長

わかやま まさひこ  
若山 昌彦

## 人の力



組合員の皆様、寒さの厳しい日々が過ぎましたが、季節の変わり目は体調を崩しやすい時期でもあります。お身体にお気を付けてください。

少子高齢化は、医療福祉の需要が高まる中、支える側が少ない状態です。解決には人の力を高めることが重要です。現代社会は技術が進歩し、様々な製品やサービスを受受できるようになりました。冷蔵庫、洗濯機、テレビ、そしてパソコン、デジカメ、カーナビ。今ではG A F A (ガーファと呼ぶ、Google・Apple・Facebook・Amazonの頭文字) に代表される企業のインターネットサービスやスマートフォンなどにより生活は一変しました。それぞれが無かった時にどうしていたかを思い出してみてください。何をすることも手間暇がかかりましたが、今は便利で素早くになりました。

では皆さん自身はどうですか。以前と今の自分を比べてみてください。漢字が書けない、電話番号は暗記していない、道を覚えなくな

た、足腰が弱った、と思いませんか。それは年齢

のせいだけですか。便利な製品やサービスを使って楽をし

て、人としての力が低下していませんか。身に付けた能力も、鍛え続けられないと衰えるのです。

それは記憶力や体力だけでなく、心の力も同様です。苦勞しないと困難に打ち勝つ心の力は弱ります。また多人数でしていたことが一人

でもできるようになり、協力する必要が減れば他者に配慮する力が弱ります。生活は便利

で快適になりましたが、果たして私達は幸せになったのでしょうか。

製品やサービスが悪いのではなく、楽をして鍛えていないことが問題で、つまり鍛えればよいのだと思います。便利な製品やサービスによってできた時間を使い、頭脳も身体も

心も鍛えましょう。

次の時代をつくるのは今の私達です。人の力が弱るような社会で、子供達は幸せになれ

ますか。便利な製品やサービスを使いながら、頭脳も身体も心も鍛えて人としての力を向上

する日常があり、できることがもっと増える社会。そのために今を生きる一人一人の心構え

が大切なのだと思います。



## 新年 迎え あか



介護老人保健施設  
『あいの郷』管理者  
おかだ こういち  
岡田 耕市

## 誇りを持った 看護介護を



介護老人保健施設(以下「老健」)は、設立されてから既に二十年以上が経過しました。この間社会情勢の変化と、超高齢化時代の急速な進行で、その体質も著しく変化してきています。ここでは私たち「老健あいの郷」の2019年4月以降の取り組みについて、施設内の意見集約を経て、略記紹介します。

まず通所リハビリについて、当面、事務作業能率向上を図ることが急務です。この点については既に当事者間の議論も熟し、スタッフも一新して取り掛かることになりました。

次に訪問リハビリについては、利用者間の希望利用時間が重複する事が多く、調整に手間取っていますが、職員のマンパワーを増加する方向で改善に入っています。

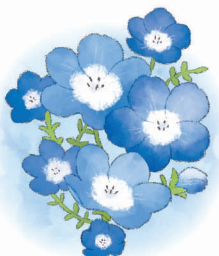
そして看取りについては、昨年一年間で16例の看取りを行いました。これはあくまで

も利用者側の希望によるもので、その意思を尊重して実施されました。月一回の小委員会の他に、症例ごとに臨時委員会をもち、他職種協働の立場から、全員の合意の下に実施に至りました。この経験により、人命に対する考え方、また老健に働くものとしての信念を学び、症例を重ねることに施設全体が進化していく感慨を新たにしたいという職員もいます。これからは各症例から学びながら、更なる研鑽を積んでいくこととなります。

老健とは本来的に高齢者のリハビリを行う施設です。ところが超高齢化時代の到来で入所利用者はほとんどが「寝たきり」状態で、移動は車椅子です。入所者には複数の重症疾患があり、<sup>※1</sup>QOLや<sup>※2</sup>ADLが著しく低下しているのが現状です。私たちは利用者の紹介元の病院と密接な連絡をとりながら、利用者のこれからの人生を少しでも有意義と感ぜられるように念じて努力しています。

私たち「老健あいの郷」は職員一同喜怒哀楽を共有し、仕事に誇りを持って前進する努力集団であることを誓います。

※1. QOL: ひとりひとりの社会的にみた生活の質。  
※2. ADL: 日常生活動作、生活を営む上で不可欠な基本的行動。



# 埼玉医療生活協同組合 総代選挙についての公示

定款第46条及び総代選挙規約第6条に基づき、総代に立候補する組合員を受付けます。

## 1. 選挙区と定数

選挙区	定数
[第1区] 羽生市、行田市、熊谷市、鴻巣市、加須市、久喜市	250名以内
[第2区] 秩父市、皆野町、長瀨町、横瀬町、小鹿野町	35名以内
[第3区] 第1区～第2区以外の埼玉県全地域	15名以内

## 2. 立候補の受付期間

平成31年3月1日(金)～3月29日(金)※日曜日・祝祭日を除く  
受付時間:10時～15時(土曜日は12時30分まで)

## 3. 立候補の受付方法

- ① 下記いずれかの施設で「総代立候補届出用紙」を取得してください。
  - ・総代選挙管理委員会(羽生総合病院1階 埼玉医療生活協同組合 事務局内)
  - ・皆野病院1階 地域医療事業部
  - ・介護老人保健施設あいの郷 受付窓口
  - ・騎西ふれあいクリニック 受付窓口
  - ・加須ふれあいクリニック 受付窓口
  - ・行田ふれあいクリニック 受付窓口
  - ・グループホーム須影ほのぼのホーム 受付窓口
- ② 「届出用紙」に必要事項を記入し、記名押印のうえ、総代選挙管理委員会に直接届け出てください。

## 4. 選挙の方法

選挙区及び総代数に基づき、立候補者数が総代定数内である選挙区については無投票当選とします。  
立候補者が定数を越えた選挙区については、後日投票を行います。

## 5. 選挙権及び被選挙権

選挙権及び被選挙権を有するのは、平成31年2月28日現在、組合員名簿に登録されている組合員です。

埼玉医療生活協同組合 総代選挙管理委員会 TEL 048(562)3021

## 第37回通常総代会開催告知

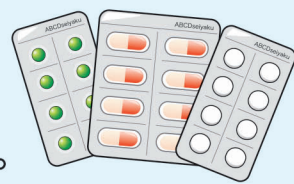
日 時:2019年6月16日(日)午前10時  
場 所:ホテルガーデンパレス  
熊谷市佐谷田3248





# ギモンにズバツ!

～おくすり編～



今回は「おくすり」についての疑問です。  
アドバイザーは羽生総合病院川田副薬局長です。



## お茶で服用してはダメなの?



薬の服用は、「水または白湯(お湯)で」というのは一般的な常識かと思います。どうして水以外ではダメなのでしょう? かつて、「鉄剤(貧血の薬)をお茶で服用すると吸収が悪くなる」とされてきました。試験管実験ではそのように証明されたのですが、ヒトの体内ではそうではなかったようです。鉄さえ摂れば貧血が治る訳ではなく、タンパク質やビタミンなどバランスよく摂取することが大切です。

結論としては、「空腹時服用」や「スポーツドリンク禁止」等あらかじめ指示のある薬を除けば、たとえお茶で服用したとしても問題となる事は少ないです。

余談ですが、「お酒と一緒に飲んでよいか?」と問われる事があります。お酒は百薬の長ともいわれ、適量であれば健康維持に貢献しますが、飲み方を誤ると肝機能障害に陥り、体内で薬を分解できなくなり、副作用が増強する恐れがあります。風邪薬が処方されている間くらいは我慢しましょう。



## くすりを飲むとき、胃薬は必要?



薬局窓口で「私、胃が弱いので胃薬をもらえますか?」と言われることがあります。果たして、薬は胃を荒らすのでしょうか? 頻度の差はありますが、大抵の薬には副作用に消化器症状の記載があり、胃が荒れないよう胃薬で守るという考えは間違っていないと思います。

しかし忘れてはいけないのは、胃薬も薬だということです。胃薬にも副作用があります。とある胃薬で認知症が悪化するケースがありますし、女性では骨粗鬆症のリスクが上がる報告もあります。

まずは、自分が服用する薬が、本当に必要な薬なのかどうかを見極める必要があるかも知れません。



## この薬…ピリン入っていますか?

「ピリンのアレルギーがあるのですが、この風邪薬にピリンは入っていますか?」と聞かれる事があります。

1950年代には、解熱剤としてピリン系製剤(アミノピリンやスルピリンなど)が多く含まれるアンプル入りの総合感冒薬が発売されていました。しかし、ショックなどのアレルギーで死者が続出し(アンプル入り風邪薬事件)、

厚生省(当時)は1962年に発売停止や回収などを指示しました。おそらく、この記憶が残っているため、比較的高齢の方からよく聞かれる質問となっています。

結論としては、**ピリン入りの風邪薬自体を求めることが困難**ですので、皆さまの手には届きません。

ちなみに「アスピリン」という、血をサラサラにしたり解熱鎮痛剤として使用したりする薬がありますが、これはピリン系ではありませんのでご安心下さい。

## 健康講座のご案内

羽生総合病院では、組合員および地域の皆様の健康増進を目的として、院内1階ホールにおいて、健康講座を随時開催しております。

**入場無料、途中出入り自由**です。

**健康講座のみのご来院も大歓迎**です。

スケジュールは病院ホームページまたは

羽生総合病院1階エントランスにてご確認ください。

## 3月 健康講座

羽生総合病院

18日(月) 11:00～あなたの血管年齢は?～動脈硬化を防ごう～  
栗原政利(臨床検査科・技師長)

20日(水) 11:00～尿失禁・便失禁について  
長谷川ゆかり(皮膚排泄ケア認定看護師)

22日(金) 11:00～今から始める老後の備え～介護と施設のちょっとした話～  
長島大介(あいの郷・支援相談員)

25日(月) 14:00～内視鏡のススメ～臨床工学技士のお仕事～  
渋谷一(臨床工学科・副技士長)

28日(木) 11:00～あなたの血管年齢は?～動脈硬化を防ごう～  
栗原政利(臨床検査科・技師長)



# 平成30年度長期所在不明組合員のみなし自由脱退についての公告

定款第10条第2項、第3項、第4項ならびに長期所在不明組合員の整理に関する規約に基づき、以下のとおり長期所在不明組合員のみなし自由脱退に関する公告を行います。

## ①のみなし自由脱退対象者

過去2年間以上、組合広報紙「ふれあい」の郵送返却により所在を確認できなかった方です。  
平成31年3月29日をもって脱退処理を行います。

## ②のみなし自由脱退対象者は、すみやかに住所変更届出をお願いします。

下記のとおりのみなし自由脱退対象者の名簿を閲覧する事ができます。  
ご確認の上、平成31年3月29日までに住所変更及び脱退の手続きをお願いいたします。

**閲覧場所** 埼玉医療生活協同組合 本部事務局(羽生総合病院1階)  
皆野病院1階 地域医療事業部

**閲覧資格** 組合員本人及び組合員と同一世帯に属するものである事が確認できること

**閲覧方法** 閲覧希望者は、閲覧希望名簿に記入し、本人及び組合員であることを証明するものを提示して下さい。  
※閲覧にあたり、整理対象組合員名簿の転記及びコピーは出来ません。

## ③平成31年3月30日までに届け出のなかった「のみなし自由脱退対象者」は、脱退処理を行います。

当組合定款第10条第2項による理事会の承認を経てのみなし自由脱退処理を行います。

その手続きの結果については、通常総代会に報告します。

「のみなし自由脱退者」の出資金は、自由脱退したとみなされた事業年度末以降、少なくとも2年間は預かり金として管理を行い、その間に当該組合員本人からの申し出があれば、返金に応じます。

「のみなし自由脱退対象者」以外の方でも、この機会に氏名・住所等変更がありましたらお届け下さい。

### お問い合わせ・名簿閲覧場所

〈埼玉医療生活協同組合 本部事務局〉  
羽生市大字下岩瀬446番地 羽生総合病院1階  
Tel 048-562-3021  
営業時間:月～金曜日 9:00～17:00  
土曜日 9:00～12:30

〈皆野病院 地域医療事業部〉  
皆野町皆野2031-1  
Tel 0494-62-6300  
営業時間:月～金曜日 9:00～17:00



※「のみなし自由脱退対象者」以外の方でも、この機会に氏名・住所等変更がありましたらお届け下さい。

## ～ 埼玉医療生協の理念 ～

- 生命を安心してあずけられる病院
- 健康と生活を守る病院

### 組織の現況(2月末現在)

組合員数 53,202人  
出資口数 58,506口  
出資金総額 2億9253万円

広報誌ふれあい 76号  
2019年3月18日発行

埼玉医療生活協同組合  
〒348-8505  
埼玉県羽生市大字下岩瀬446番地  
羽生総合病院内 生協本部事務局  
TEL 048-562-3021  
FAX 048-563-2170  
Mail:kumiai@fureaihosp.or.jp  
http://www.fureaihosp.or.jp  
表紙写真:組合員(羽生市)  
小池久夫様 提供

## 埼玉医療生活協同組合施設一覧

施設名	住所	電話	FAX
羽生総合病院	羽生市下岩瀬446	048-562-3000	048-563-2170
皆野病院	皆野町皆野2031-1	0494-62-6300	0494-62-6010
介護老人保健施設 あいの郷	羽生市桑崎196-1	048-562-3100	048-563-5700
騎西ふれあいクリニック	加須市騎西1352-3	0480-73-6211	0480-73-3638
加須ふれあいクリニック	加須市下三保1790-1	0480-61-8561	0480-63-2561
行田ふれあいクリニック	行田市持田3-15-23	048-555-1155	048-556-8171
羽生訪問看護ステーション	羽生市下岩瀬446	048-562-5031	048-562-5032
羽生市西部地域包括支援センターふれあいの森	羽生市下岩瀬446	048-561-2688	048-561-2688
須影ほのぼのホーム	羽生市下川崎394-1	048-594-7373	048-560-7374
ホームヘルプサービス ふれあい	羽生市下岩瀬446	048-501-7582	048-501-7583